

TUTTO CIO' CHE SERVE SAPERE SULLE "FIAMME GEMELLE".

Da: www.namastestudiolistico.com – RISERVATO AI SINGOLI E NON PUBBLICABILE -

In questa dispensa è stato creato un assemblaggio di articoli tratti da Internet sull'argomento "FIAMME GEMELLE" - (molti dei quali tratti da "Fiamme Gemelle" di Antonella (Sito non più attivo da oltre un anno), che ringrazio per il suo prezioso ed illuminante contributo) e che qui, all'unisono con altri importanti passaggi, vanno a completare un quadro esaustivo sull'argomento, con l'intento e l'augurio che possa portare aiuto chiarificatore a tutti coloro i quali hanno sperimentato, stanno sperimentando o sperimenteranno nel prossimo futuro questa particolare e Sacra Unione Relazionale. Altre preziose ed esaustive informazioni sull'argomento "FIAMME GEMELLE" si possono trovare alla pagina "Canalizzazioni" del Sito Web: www.namastestudiolistico.com- di Tita P. Tamboloni.

Namaste- Tita

NOTA BENE: Questo testo è privato e protetto da ©Copyright-Namaste Studio Olistico - Leggete e condividete liberamente questa dispensa, avendo cura di non alterarla in nessuna sua parte, incluse le diciture iniziali e finali. E' consentito inoltre trasmetterla solo gratuitamente a scopo informativo e non a scopo di lucro.



Gli argomenti trattati in questa dispensa:

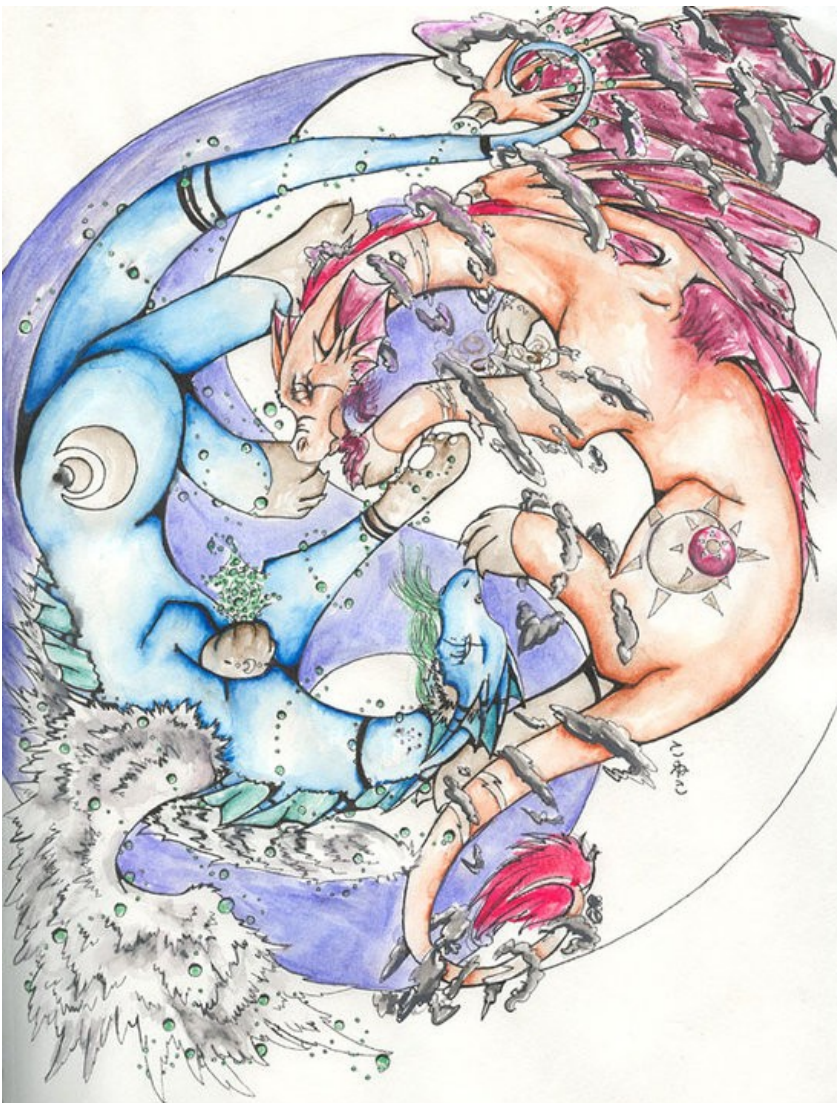
- **FIAMME GEMELLE . UN FENOMENO MISCONOSCIUTO.**
- **FISIOLOGIA DELLE FIAMME GEMELLE -**
- **IL PROCESSO DI RI-SINCRONIZZAZIONE -**

- IL LORO RUOLO NELL'ASCENSIONE -
- DESTABILIZZAZIONE E SEPARAZIONE DELLE FIAMME GEMELLE -
- IL CAMPO UNICO DELLE FIAMME GEMELLE "COLLASSA" LA DUALITA' -
- E SE UNA DELLE FIAMME GEMELLE E' GIA' IMPEGNATA IN UN ALTRA RELAZIONE? -
- I SINTOMI E LE FASI - CORPI DI LUCE/LIVELLI -
- LA NOTTE OSCURA DELL'ANIMA -

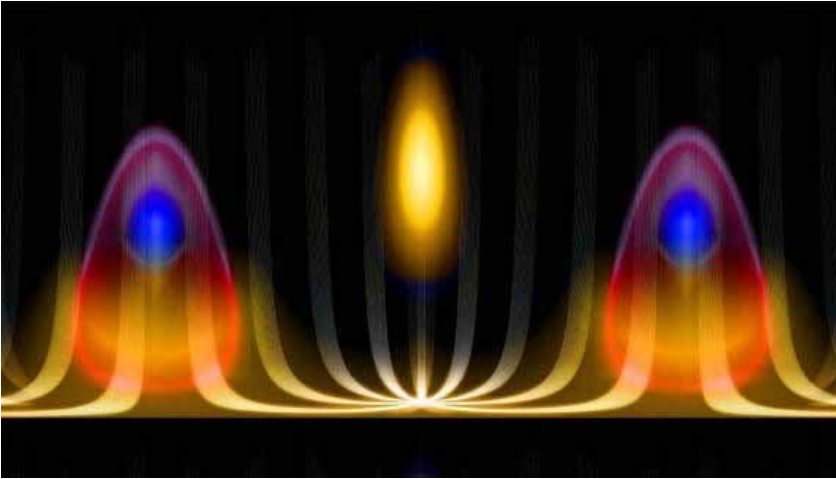
Ed aggiunti recentemente quali argomenti supplementari per una maggiore completezza:

- **DOMANDE E RISPOSTE**
- **IL MESSAGGIO DEI MAESTRI**

(altre argomentazioni e approfondimenti chiarificatori sulle "FIAMME GEMELLE" ricevuti quali Messaggi dai Maestri Ascesi si trovano sul **Sito Web** www.namastestudioolistico.com alla pagina "Canalizzazioni" - Namaste- Tita



PARTE 1^
FIAMME GEMELLE - UN FENOMENO MISCONOSCIUTO



“Siete usciti nello stesso momento dalla mente di Dio”. Così si espresse lo spirito di mio padre, interrogato sulla mia anima gemella. Molte Anime Gemelle si stanno incarnando durante la Transizione per supportare l’Ascesa terrestre. Tuttavia esse non possono veramente ri-congiungersi e lavorare insieme se prima non risolvono gli obblighi preesistenti e le situazioni personali. Ma cosa sono veramente le Anime gemelle, o Fiamme Gemelle, e perché si stanno incarnando massicciamente proprio di questi tempi?

Cosa sono.

Le Anime Gemelle sono le prime due anime espresse, o co-create, da un’ anima-radice, o Super-anima. Anima-radice emanata da Dio in tempi remoti e generatrice, nel tempo, di molte anime-compagne. Queste due espressioni d’anima primarie, le Fiamme Gemelle, sono tali perché, come mi spiegò appunto mio padre, sono state create nello stesso istante e condividono l’identica essenza. Perciò i loro sentimenti reciproci sono in assoluto i più intensi che un’anima possa provare per un’altra anima. Ciò non è da intendersi a livello mentale, ma di un’intimità animica immediata, spontanea e inesprimibile con i parametri relazionali consueti. Si tratta di un’ irresistibile attrazione reciproca che non può essere definita precisamente sessualità, anche se l’aspetto sessuale è presente in modo potente. E’ piuttosto un bisogno di stare insieme che sfugge alle ordinarie ragioni di attrattiva e supera ogni considerazione umana, traducendosi in una percezione di completezza, di appagamento senza ragione. Lo “stare bene” indefinito dell’anima che si sente finalmente “a casa”.

I test di iniziazione.

Tra Fiamme Gemelle l’estremismo dei sentimenti può tradursi anche in pesanti difficoltà relazionali se i due si incontrano, e spesso ciò accade, prima di avere individualmente sanato tutti i reciproci blocchi all’ Amore incondizionato. La relazione potrà essere allora tremendamente difficoltosa, soprattutto se l’ incontro è prematuro e i due sono su due livelli evolutivi differenti. In questo caso il mentale speculativo inizierà immediatamente la sua azione distruttiva e separatrice, forte delle disparità e delle sfide che la relazione gemellare comporta. Il percorso delle Fiamme Gemelle prevede perciò uno o più test di iniziazione che andranno a lavorare sui residui-ombra della loro personalità e porrà loro delle prove molto ardue con cui scontrarsi a livello umano.

Le sfide gemellari.

A complicare questo quadro, le Fiamme Gemelle si incarnano quasi sempre portando nella loro situazione esistenziale delle pesanti disparità, che costituiscono molto spesso la base di queste sfide e dei test evolutivi connessi, imponendo il confronto-scontro con i pregiudizi più radicati nel mentale umano. Le più frequenti sono:

- grandi dislivelli di “status” sociale;
- contrapposizioni di culture o appartenenza religiosa;
- consistenti divari di età ed esperienza;
- appartenenza a gruppi razziali diversi e in contrasto tra loro.



Ri-soluzione karmica e integrità sessuale.

Le difficoltà poste alla base del cammino di ri-congiunzione, sono altrettanti stimoli a uno dei lavori più importanti e ragion d'essere dell'incarnazione simultanea delle Anime Gemelle: lo scioglimento e la risoluzione dei rispettivi karma familiari e delle relazioni pregresse, non basate sull'amore incondizionato. Non vi può essere Ascensione se l'anima singola non si è liberata da distorsioni energetiche che sono espressione di karma famigliari e persino genetici che hanno spesso origini antichissime. Karma che rappresentano la base di tutti i blocchi energetici che impediscono alla kundalini di affluire attraverso i chakra, di aprirli e di sanare il flusso distorto dell'energia sessuale. Le relazioni che le anime gemelle stabiliscono prima della loro ri-congiunzione sono il riflesso di queste distorsioni, e vanno prima sanate e risolte. L'incontro gemellare scatena tutta una serie di reazioni a catena ed un innesco energetico che tende a questa liberazione e si attua attraverso un processo di progressiva ri-sincronizzazione. Per riassumere, il processo comprende:

- ri-soluzione dei karma familiari e relazionali pre-esistenti;
- ri-sincronizzazione;
- realizzazione dell'integrità sessuale.

I terzi karmici.

E' durante il periodo dei test e delle prove che dei terzi-karmici si materializzeranno sulla strada delle Anime Gemelle, opponendosi violentemente alla loro relazione, e facenti di tutto per contrastarla. La porta per l'intrusione dei terzi-karmici viene aperta dall'anima gemella più debole, o da entrambe, quando queste permettono al mentale di giocare e di farsi portare fuori-sincrono dagli ostacoli oggettivi e dalle difficoltà della relazione. L'energia del dubbio, della paura, dell'insicurezza, generati da una ancora scarsa connessione e incorporazione del Sè-superiore, interrompono il sottile filo del flusso sincronico, permettendo queste intromissioni e destabilizzazioni da parte di anime manipolatrici estranee. Queste sono per lo più anime sotto influenza oscura, calamitate verso la coppia gemellare dalle loro energie parassite, per fraporsi e contrastare, con legami di attaccamento e possesso, il processo di ri-congiunzione.

Le Fiamme Gemelle e le Forze Oscure

Ma perché tutto questo avviene? Chi ha interesse a separare le Anime Gemelle convogliando su di esse ostacoli e anime intrusive? L'Unione gemellare, o Coppia Divina, rappresenta una tremenda fonte produttrice di Luce. Le forze che si sviluppano dalla compenetrazione dei rispettivi Corpi di Luce sono di molto superiori

persino a quelle che si sviluppano tra anime compagne risvegliate e che lavorino in comunione a formare vortici ascendenti. E' un campo di potenza inimmaginabile, la cosiddetta Terza Forza, o Trinità, ben conosciuta in tempi antichi ed utilizzata in templi appositi, derivante dalle parti animiche comuni e compenstrate dei due gemelli, che non sono mai veramente separati sul piano energetico, come i gemelli siamesi sul piano fisico. La Terza Forza è in grado di aprire portali dimensionali e stabilire ponti eterici con Esseri Superiori, che porterebbero la Terra fuori del campo di influenza vibratoria delle Forze Oscure. Se un numero sufficiente di Coppie Sacre lavorasse consapevolmente a questo, l'Ascensione terrestre sarebbe già una realtà. Per questo le Anime Gemelle sono il nemico giurato delle Forze Oscure, che da eoni si adoperano per separarle, neutralizzarle e distruggerne il potere fino al punto di cancellarne ogni nozione e ricordo nella coscienza dell'Umanità. Per questo le nozioni sulle Fiamme Gemelle sono tanto scarse, manipolate, incerte e confuse. La questione è dunque di tale portata che, secondo il compito e la missione affidatami dai Maestri, ne approfondiremo uno per uno, a parte, ogni singolo tema.

PARTE 2^ FISIOLOGIA DELLE FIAMME GEMELLE



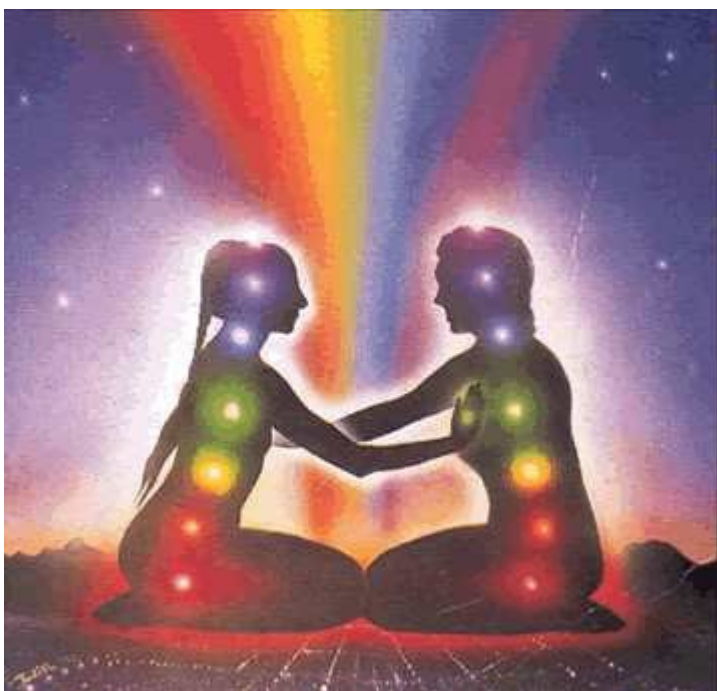
La saggezza Divina, all'atto della separazione iniziale delle Fiamme Gemelle, ha organizzato questa separazione attraverso delle forze distribuite attraverso i chakra in modo che una forza attrattiva, magnetica, mantenesse l'unione tra le Fiamme. Questa forza attrattiva magnetica è la polarità sessuale. Per quanto concerne la mia Fiamma Gemella ed io, i Maestri mi spiegarono che io ero una delle parti maschili della Fiamma originaria, esteriorizzata però nella donna che sono, e che l'altra parte di me, il mio compagno d'anima, era una parte femminile, esteriorizzata in un corpo maschile, dello stesso Cuore Sacro unico originario. In sostanza, incorporavamo le due polarità energetiche, maschile e femminile, in due corpi biologicamente opposti. Questo è molto frequente tra Fiamme gemelle che si ritrovano per affrontare insieme l'Ascensione. Uno dei lavori, infatti, che giustificava la nostra incarnazione attuale, e quella di molte altre Fiamme Gemelle, era di utilizzare il processo di ri-sincronizzazione per incorporare, rispettivamente, io il completo femminile della mia essenza-personalità, e lui il completo maschile. In questo modo avremmo guarito delle disarmonie energetiche e di espressione individuale e sessuale, sanato delle distorsioni karmiche genetiche e raggiunto la completezza di noi stessi. Questo processo, compreso nella ri-sincronizzazione, è detto ri-bilanciamento, ed è condizione indispensabile perché possano poi verificarsi sia l'Ascensione sia la ri-congiunzione umana delle Anime Gemelle, e la manifestazione della Relazione Sacra, con tutte le potenzialità ad essa collegate. Per capire come esso operi occorre conoscere però la realtà energetica e spirituale della coppia gemellare. Capire, cioè, come le due parti della Monade originaria siano sempre Uno sui piani eterici, e attraverso quali parti comuni e quali centri di energia rimangano collegate. Occorre cioè conoscere quella che chiamerò la Fisiologia delle Fiamme Gemelle.



Il contatto animico attraverso il campo del centro unico cardiaco è avvertibile dalle Fiamme Gemelle anche a livello fisico come un "bruciore", o un flusso vorticante a livello del chakra del cuore posteriore, quindi, fisicamente, nella parte superiore della schiena. Ma non è il solo effetto fisico dell'incontro animico che, come abbiamo già spiegato, può avvenire a grande distanza e senza alcun contatto fisico effettivo. L'altro effetto fisico macroscopico dell'unico campo energetico è quello dei chakra inferiori, il 1° e 2° chakra. Anche questi due chakra sono unici, come campo energetico. Questo porta con sé che la realtà sessuale tra anime gemelle, quando è possibile, include che il piacere fisico funzioni trascendendo il corpo fisico. Per essere espliciti, questo significa che il rapporto sessuale tra F. G. (Fiamme Gemelle) è diretto, trascende il mentale, avviene cioè a livello del corpo energetico, e l'orgasmo, di conseguenza, avviene anche a distanza e senza contatto fisico vero e proprio! Se una delle due Fiamme, o entrambe, sono ancora nella stato di confusione e non coscienza di sé, e intrattengono una relazione sessuale con altri, questo pone il problema reale che essi si troveranno implicati in atti sessuali che, a livello energetico, coinvolgono comunque sempre anche l'altra Fiamma. Le Fiamme Gemelle non ancora risvegliate non ne avranno coscienza, poiché non possiedono ancora la percezione sottile di ciò, ma sarà come se facessero l'amore con due persone allo stesso tempo, la persona reale e la propria Fiamma Gemella! Questi insegnamenti, tra i più esoterici dei Maestri e pressoché sconosciuti, fanno parte di un corpus segreto di conoscenze sulla Fiamme Gemelle che deve essere riportato alla luce per supportare tutte le coppie di Anime Gemelle, che si stanno incarnando sempre più frequentemente sul pianeta per compiti speciali e spesso sono prive di qualsiasi efficace orientamento che possa sostenerle di fronte alle sfide del loro percorso di riconoscimento e gli attacchi inevitabili delle Forze avverse. Questi insegnamenti segreti comprendono la coscienza che, man mano il processo di ri-sincronizzazione avanza, questo contatto animico diretto si rafforza, su tutti i centri, e, in particolare, la qualità trascendente, diretta, dell'orgasmo aumenterà in proporzioni mai sperimentate prima. Per l'una e l'altra Fiamma sarà possibile vivere le percezioni orgasmiche dell'altra e viceversa, ciò che alla fine rappresenta un'esperienza unica e impossibile da sperimentare all'interno di qualsiasi altro rapporto. Naturalmente, le Fiamme sono unite su tutti i piani, compreso quello emozionale, e sempre in modo diretto e non mediato. Ciò si traduce nella percezione di stati d'animo che provengono dall'altro da sé, e di cui uno

dei due non sa spiegarsi l'origine. O il gusto improvviso di una cosa che prima non piaceva (un cibo, un colore, una musica) e che all'improvviso attrae perché è l'altro che la sta sperimentando. Il travaso emotivo è continuo poiché, attraverso il chakra del plesso solare le due A. G. sono come vasi comunicanti le rispettive esperienze. Tutti questi fenomeni rimangono tuttavia poco percettibili nel rumore di fondo del mentale e delle comuni esperienze di vita per le Fiamme Gemelle che sono ancora nell'illusione del pre-Risveglio. Il loro incontro nella materialità non avviene di solito sulla spinta di questi fenomeni, ma guidato "dall'alto", dal loro centro coronale, il 7° chakra, a contatto con lo Spirito, e non per impulso dell'attrattiva dei centri inferiori. Avviene cioè per Decreto Divino, o meglio, per decreto dei loro Sé, e solo nei tempi stabiliti dal loro Piano Divino di realizzazione. Da questo livello, poi, la ri-sincronizzazione procede ad aprire le sintonie dei centri inferiori. Raramente, quindi, le Fiamme Gemelle si riconosceranno per via dell'attrazione fisica o emotiva, e se questo dovesse accadere sarebbe un errore, una "confusione", nel senso di qualcosa ancora radicato nell'illusione di separazione del mentale, e associato a un meccanismo di attrazione-repulsione che è ancora effetto del mentale e che li porterebbe nel riflesso sbagliato dell'attaccamento e della dipendenza.

PARTE 3^ **IL PROCESSO DI RI-SINCRONIZZAZIONE**



Processo di ri-sincronizzazione, o riarmonizzazione, che dir si voglia, è un processo di sintonia animica che si innesca all'atto del riconoscimento reciproco delle F. G., ed inizia a riporre in connessione fluidica i centri energetici delle due anime secondo uno schema ben preciso che sfocia nell'Unità, ovvero nella Fusione animica. Si tratta di un processo magnetico, il processo magnetico in cui due energie opposte e identiche sono attratte irresistibilmente ed inevitabilmente (come due magneti, appunto) a riunirsi. E ciò è dato dalla similarità e complementarità insieme delle due parti. Questa fusione, non è semplicemente la somma di due parti, come spesso si crede. Non sono due mezzi che si uniscono. Ciascuna delle due Fiamme Gemelle deve essere già completa in Sé, prima che la Ri-congiunzione avvenga. A questo scopo, il processo di Ri-sincronizzazione può anche essere detto processo di guarigione e risanamento di tutti i karma pregressi. L'attrazione magnetica, infatti, è sospinta dall'energia della kundalini e rappresenta una forza di ripulitura e riconversione di tutti i blocchi e le energie distorte ed inverse che ancora bloccano l'Ascesa e la ri-congiunzione dei due individui. E' questa propriamente la Fiamma Gemella. Essa è prima di tutto un'energia. Questo fa sì che ci si possa sintonizzare su quest'energia anche senza che vi sia un individuo che la incarni. Molti non hanno una Fiamma gemella incarnata contemporaneamente su questo piano, ma possono riconnettersi alla sua energia in piani eterici. Questa è una precisazione molto importante per quelli che ancora pensano all'incontro romantico. Tra questo risanamento il riequilibrio più importante è quello che riguarda il ri-bilanciamento del maschile-femminile all'interno di ciascuna anima-fiamma. Ogni anima deve prima innamorarsi di se stessa, del proprio maschio interiore, o della propria femmina interiore, in quelle che si chiamano le Nozze Mistiche, o Sposalizio Sacro, e diventare così tutt'uno con se stesso, col proprio vero Sé, completo. Solo allora scatta la fase conclusiva del ri-congiungimento, e, per la legge di attrazione, si

potrà avere la riunificazione con la Propria Fiamma Gemella sul piano fisico. Il processo contempla delle fasi ben precise di cui ci occuperemo a proposito anche della Fisiologia delle Fiamme Gemelle.

PARTE 4^ IL LORO RUOLO NELL'ASCENSIONE



E' di solito un gruppo di Maestri Asceti ad individuare una serie di anime compagne giunte ad un grado sufficiente di consapevolezza per formare un gruppo capace di praticare insieme il primo livello di transfert energetico, quello di supporto ad altri umani, cioè le cure a distanza. Tra queste, di solito, una coppia di Fiamme Gemelle diviene il fulcro e catalizzatore dei restanti componenti. Fulcro e catalizzatore non significa la vecchia leadership basata sul potere, ma solo che le due Fiamme sostengono un nucleo di frequenze vibratorie in grado di supportare l'energia del gruppo stesso. Di solito è questa coppia che coordina le attività dei gruppi di condivisione della Maestria, all'interno dei quali però deve essere praticata una rotazione nella gestione degli scambi di esperienze tra tutti i componenti. Ma il lavoro di livello 2 delle Fiamme Gemelle consiste nel raggiungere un livello di ri-sincronizzazione o ri-armonizzazione in grado di rendere possibili dei lavori di ri-conversione dei vortici. E questo è un transfert energetico che supporta tutta l'ascensione di Gaia. Molte Fiamme gemelle sono antichi custodi di vortici, cioè custodi e riattivatori di luoghi sacri o luoghi di forza, che poi non sono altro che portali dimensionali da cui collegarsi alle energie superiori dei Maestri Asceti e del Creatore. Spesso le Fiamme Gemelle sono state anche custodi e operatori di cristalli e ancora mantengono informazioni e memorie sull'utilizzo delle energie cristalline. La riattivazione e posa di questi cristalli si accompagna spesso ai lavori sui portali. Al di sotto di questi compiti generali stanno poi innumerevoli compiti più individualizzati che sfruttano i talenti, spesso fuori del comune, delle anime gemelle. Altri ancora lavorano insieme a progetti artistici, nei più svariati campi, della musica, dell'arte, della comunicazione. Ma sempre al fine di supportare il risveglio spirituale. Vi sono persino Fiamme Gemelle, e questo è avvenuto spesso nei tempi antichi, che devono dare la luce ad anime particolarmente evolute, a dei cosiddetti Avatar, come Gesù, Krishna, ecc., che non potrebbero incarnarsi in corpi umani al di sotto di una certa soglia vibratoria. Ma questi sono casi più rari. Tuttavia lo scopo più importante è l'innalzamento delle energie. I vortici di conversione attivati dalle Fiamme Gemelle formano delle complesse geometrie, quasi dei

Mandala di luce abbagliante, dei ponti fluidici multicolori che si congiungono nell'eterico e che altro non sono che l'esteriorizzazione dei rispettivi Corpi di luce fusi nella realtà dell' Uno al termine della pulizia emozionale e degli schemi karmici da parte di ciascun componente della coppia gemellare. E' questo il Superamento della Dualità. L'intimità animica e fisica sublima la sessualità terrestre in una circolazione fluidica che unisce fisico ed eterico, distruggendo l'illusione della Separatività e permettendo l'esperienza fusionale ed estatica dell' Unità nella Trinità, un triangolo ideale alla cui base stanno le due Fiamme Gemelle e, al vertice, Dio. Simbolo di questa Entità è la Stella a sei punte, simbolo anche della fusione degli opposti, maschile e femminile, nell' unico Essere Androgino. L' Amore Vero o Amore Completo tra anime ascese è paragonabile, infatti, ad una Terza Entità, ad un essere generato, un Archetipo, che si unisce ai Due e genera un Uno che trascende la Dualità. Quando due Fiamme Gemelle e più anime compagne si uniscono in intimità animica si formano schemi di luce ancora più potenti, mandala e vortici ascendenti di una bellezza e splendore impareggiabili che innalzano la frequenza vibrazionale anche di vaste aree terrestri. Questi lavori sono supportati da esseri celesti, quali Arcangeli, Maestri Asceti ed Elohim, o creatori delle Forme negli Universi. Perciò, partendo da due esseri che si uniscono in Uno, può formarsi una rete di luce composta di altre Fiamme e Anime Compagne, in configurazioni geometriche, il triangolo e il quadrante, di cui avremo occasione di riparlare. Di solito l'apparire del numero maestro 11:11 rappresenta questo vortice di congiunzione tra cielo e Terra. Codice che appare sia come chiamata al risveglio che come conferma ogni volta che l'Unità è in azione.

PARTE 5^

DESTABILIZZAZIONE E SEPARAZIONE DELLE FIAMME GEMELLE



La destabilizzazione e la separazione delle FG a chi giova?

Questa, pressappoco, è la domanda che mi viene posta, sia da chi non è coinvolto da questi temi per esperienza personale, sia da chi, invece, viene da me, disperato, proprio per raccontarmi di strane separazioni e allontanamenti da quello che loro percepiscono come il partner di un rapporto speciale che non assomiglia a niente che abbiano vissuto in precedenza, fosse anche la più appassionata delle relazioni. Già, ma chi dovrebbe avere interesse a porre ostacoli sul cammino di luce delle Fiamme Gemelle? Certo, vi è un primo livello a questa risposta. Sono prima di tutto quegli esseri umani che, spinti da una evoluzione arretrata, anelano, per vari motivi, al possesso di un altro essere umano. Questo schema possessivo è

presente in tante modalità relazionali. Nasce da forme di depressione, di carenza affettiva, di insicurezza che mettono in moto ricatti morali e prigionie psichiche facenti leva sui sensi di colpa, sulla gelosia, e turbative varie. In questi casi è lecito parlare di furto di energia, di vampirismo psichico, poiché la vittima di questi rapporti malati è spesso proprio indebolita e spossata dal furto energetico del partner, e non sa spiegarsi un eccesso di stanchezza e calo periodico di forza vitale, di cui attribuisce la causa ad altri fattori. Vi sono poi i casi in cui volontariamente viene crata una gabbia energetica isolante attraverso pratiche occulte. Nella mia esperienza recente, ho tutto un campionario di queste situazioni, a volte intrecciate: la mamma gelosa, la ex vendicativa, amici impiccioni e persino sensitivi e pseudo-guru che non vogliono mollare l'adepto-preda. Le figure e le motivazioni sono le più varie. Quello che non cambia è che si tratta sempre di terzi karmici proiettati tra la relazione gemellare dalle Forze Oscure per impedirne, ostacolarne e rallentare il processo di ri-congiunzione, che già ha le sue belle difficoltà intrinseche così com'è. Se avete compreso a fondo il capitolo sul ruolo delle Fiamme Gemelle, è chiaro che la colonna di luce, e gli usi proiettivi che se ne possono fare, sono uno strumento ascensionale importantissimo. La loro energia unita in uno stato particolare di comunione, può imprimersi nei luoghi o mettere un seme di crescita in nuovi risvegliati. E questo è il secondo livello della questione: le Forze Oscure sono i veri registi, le anime sotto influenza sono le loro pedine, a volte inconsapevoli, a volte per scelta. Tutto questo potrebbe apparire anche risibile se non fosse portatore di enormi sofferenze a tutte le parti, perdite di tempo, rallentamento dell'evoluzione e dell'ascensione delle anime coinvolte e, non di rado, FALLIMENTO TOTALE E definitivo del Piano Divino e degli accordi d'anima tra gli spiriti collegati in co-creazione. Ecco la risposta, dunque: che sia la ragazza gelosa, la mamma possessiva, il sensitivo invidioso, non importa. Uno spirito in preda all'ego diviene influenzabile dalle entità dell'astrale e può divenire uno strumento infallibile per le suggestioni separative di queste entità di bassa vibrazione, ma anche per Maestri dell'Ombra posti su piani intermedi che sentono avvicinarsi l'ora della loro fine a causa della crescente quantità di Risvegliati sul Pianeta. La vittima è quasi sempre il gemello di più scarsa consapevolezza. L'operazione inizia quasi sempre con una manovra di destabilizzazione che colpisce i centri delicati della fisiologia gemellare e può avanzare fino alla separazione vera e propria. Per questo è importante capire quali siano i sintomi di pericolo e di intrusione per prevenirli. Partiamo dalla destabilizzazione. Cosa significa, come lavora sul complesso intreccio che lega i chakra nelle F.G., i centri di energia, soprattutto il cardiaco, che è l'entrata dell'anima, e le illusioni del mentale, da cui originano, soprattutto, le intrusioni provenienti dai piani astrali?

Ci possono essere anche manipolazione delle menti, e ciò mi induce a proseguire nelle riflessioni sul triste argomento della separazione indotta da terzi. E se la F. G. diventa un burattino manovrato dal vittimismo e pietismo di un'anima dominata dall'egoismo? questo descrive molto bene il cambiamento della vittima, portato in giro come una marionetta, il cambiamento del suo sguardo, i suoi silenzi ostinati, e tutta una serie di reazioni che fanno parte della casistica. Questo è un caso molto frequente, queste anime, che si fanno forza del loro vittimismo per coprire i loro raggiri, non rispettano il libero arbitrio e si macchiano di una gravissima colpa, che, prima o poi sarà riequilibrata dal loro karma. La vera questione sullo sfondo non sono tanto i rapporti umani, quanto la scelta di Ascendere o no, la scelta di fare un cammino verso la 5° dimensione o no. Questi sono i Tempi Finali, e se la ri-congiunzione non avviene ora, non avverrà più. Si tratta di scegliere tra divenire un' anima-maestro o un'anima perduta. Questa è la vera questione. Le F. G. godono per questo di altissime protezioni. Non vi sono solo le Forze Oscure all' opera. Esiste una Giustizia Divina, esistono Esseri elevatissimi, Maestri del karma, che non permettono che il cammino degli anime di luce sia deviato o intralciato dall'egoismo e dalla incoscienza colpevole di terzi. Sai anche che un Risvegliato non può usare le stesse armi del manipolatore. Per salvare la sua F. G., può mandarle luce, sperando che si riscuota e capisca da sé. E' lei che deve prendere coscienza, che deve VOLERE liberarsi da queste catene, morali ed energetiche. Se un'anima vuole davvero liberarsi ci sono molti modi di sostenerla, con pulizie e terapie di luce. Quindi l'altro gemello può e deve davvero aiutare, ripulire energeticamente, guidare, cercare di aprire le menti alla verità. Ma se l' altro rifiuta il nostro aiuto, è scelta del suo libero arbitrio. Se ciò comporta, alla lunga, la caduta nell' ombra di una delle due F. Gemelle e il fallimento del Disegno Divino di entrambe, allora occorre lasciarla andare, prima che diventi anche un ostacolo alla realizzazione spirituale dell' altra F. G. Ci rimane poco, pochissimo tempo, ormai, per fare queste scelte. E si tratta sempre di scelte. Dall'una e dall'altra parte.

Se una delle F.G è ancora dipendente da un legame karmico con terzi, in automatico richiede energia all'altra F.G, vuole la sua energia, ma la passa inconsapevolmente all'altra persona, ossia la terzo, finchè sta con lei, Perciò attenzione a questo sottile vampirismo energetico mosso dall'ombra attraverso terzi e manovrante attraverso la F.G più inconsapevole. Il piano divino prevede la salvezza di tutti, non solo delle F.G, le fiamme gemelle servono a creare il portale di salvezza. Le porte delle anime compagne sono legate ancora al ciclo morte-rinascita, mentre quelle delle F.G. permettono al mondo il salto nella dimensione divina, restando nel paradiso terrestre.

Davvero esiste un'energia negativa che supera in forza il legame gemellare?"

No, vibrazione-animica, non esiste, in tutto l' Universo, Forza più grande di quella che unisce 2 spiriti gemelli. Ma quando essi si ritrovano in questa vita, che non è una vita come tutte le altre, ma una vita ultimativa (in questa dimensione), sono solo all'inizio di un cammino. E spesso solo uno dei due riconosce di che relazione si tratta. Non è tutto facile, automatico, inevitabile. La sintonia tra due F.G. è un fatto delicatissimo, che può essere offuscato facilmente dal rumore del mondo. Se un gemello è ancora immerso nella materialità o nella primissima fase del risveglio, può non avvertirla che a sprazzi. Il processo di ri-sincronizzazione tra i due va di pari passo col processo di ascensione, perché entrambi sono l'apertura progressiva alla luce, al cuore e alla voce del Sè superiore. Quindi la Forza di coesione tra i due aumenta gradualmente e si rafforza, ma mano che i due, separatamente, ascendono. Quindi non c'è nulla di già dato o scontato in partenza. Il Risveglio e l' incontro spesso coincidono e sono seguiti subito dopo da periodi molto difficili. Questo perché l' illuminazione progressiva inizia a scuotere degli equilibri preesistenti tra Luce e Ombra. Iniziano cioè degli attacchi che sono naturali. L' ombra fa il suo mestiere in questa dimensione ancora di dualità, cioè attacca ciò che minaccia la sua sopravvivenza, sia come ombra interiore o ego, sia come entità esteriori. Quante "voci" svianti e suadenti possono indurre suggestioni separative. Esse non avrebbero effetto su esseri che già hanno completato il superamento della dualità. Ma siamo tutti ancora in cammino e molti non hanno ancora nemmeno deciso e scelto se fare un cammino di luce o no. Ecco perché avere un sostegno può essere utile. Se ho capito bene, non tutte le anime faranno la scelta di un cammino di ascensione.

La Terra è il pianeta del libero arbitrio. Non tutti i Pianeti di tutte le creazioni prevedono il libero arbitrio. In realtà il Piano Divino di ogni coppia di Fiamme Gemelle è una parte del piano generale e viene stabilito dal Sè superiore, nei modi e nei tempi. Non è un diktat dall'alto, o un processo inevitabile. E finché l'anima è sulla Terra, al libero arbitrio deve assoggettarsi anche il Creatore.

Quando due fiamme Gemelle si ritrovano hanno la libera scelta di onorare i loro accordi d'anima, che sono i più vari, e di iniziare un cammino di ri-congiunzione che è anch'esso una loro libera scelta. Di là dal velo sono già uniti, ma l'ascensione terrestre è qualcosa di diverso. Si tratta di portare lo Spirito nell'

Incarnazione. E' un processo di guarigione e risanamento karmico. Questa è una scelta di ogni singola anima. E la realizzazione del Piano Divino Globale dipende dalla massa critica di umani risvegliati.

Il secondo punto è quello dell'aiuto o dell'invio di luce. Il processo di ricongiunzione non è qualcosa che si può forzare, poiché ogni anima ha i suoi tempi di Risveglio. Forse è più appropriato dire che ogni Fiamma Gemella deve provvedere a mantenere e far crescere in Sè la luce, compiendo intanto la propria auto-realizzazione, e rispettando i tempi dell'altro.

Altra cosa, e questo è ciò di cui parlavo sopra, è se è l' anima stessa a chiedere aiuto ad un' altra. Anche i malati non guariscono per volontà del guaritore, ma per volontà propria. Però il cosiddetto guaritore può essere un catalizzatore di guarigione, se è l'anima del malato a chiederlo. Lo stesso avviene se un'anima in difficoltà, e può accadere, chiede ad un'altra di fungere da catalizzatore del Risveglio. Può essere un vero e proprio contratto d'anima. E, dirò di più, quando si affina la sintonia animica, la richiesta di aiuto viene percepita molto chiaramente. Altra cosa sarebbe l' intenzione di inviare luce per forzare la propria F.G. a venire a sé, o comunque a fare progressi per cui non è pronta. Questa è una violazione ed indica che la coscienza è ancora vittima di zone dell'ego. Ma come si farebbe ad inviare luce con uno scopo egoico? Le due cose si elidono a vicenda.

Cos'è un'anima perduta, e che le succede, in questo caso?

Diciamo che se un'anima che si incarna di questi tempi con il contratto d'anima di ascendere, e dovrebbe co-creare questa realtà con tutte le altre anime compagne del suo "cluster", più la sua Fiamma Gemella, per qualsiasi scelta o incidente di percorso, invece di aprirsi progressivamente alla luce, cioè, incorporare sempre più luce nel corpo animico, si disconnette completamente dal Sè, e smette di crescere, può implodere nell'oscuro e divenire una cosiddetta anima perduta. Spesso è ciò che succede in queste "cartture" di anime manipolatrici. In questo caso il suo contratto prenatale fallirà. Anche tra fiamme gemelle può accadere che una imploda e l'altra ascenda, lo spiega bene Saint Germain, parlando della F.G. di Ramtha. Questo non significa che l'anima oscurata non possa riprendersi. Può andare a "rifondersi" in un altro ciclo incarnativo dove ripartirà da capo. Certo questo è fonte di sofferenza per l'altra, che però può superarla con la compassione e l'Amore incondizionato. Questo è quello che mi sento di dire, ma certo sono le spiegazioni che più risuonano per me, non la verità assoluta. Questi sono i tempi finali per questo ciclo evolutivo della Terra e, certamente, le anime che non scelgono l'Ascensione possono andare altrove a sperimentare, nel senso che presto la vibrazione del Pianeta diverrà tale che chi non ascende non ce la farà a sostenere queste energie e, in un modo o nell'altro ... se ne andrà.

PARTE 6^

IL CAMPO UNICO DELLE FIAMME GEMELLE "COLLASSA" LA DUALITA'



Messaggio dei Maestri Asceti del 29 maggio 2010.

“Amati, vi introdurremo oggi ad uno dei misteri più affascinanti relativi alla natura della realtà delle Fiamme Gemelle. Ci riferiamo al fenomeno del collassamento della dualità, di cui una delle manifestazioni più evidenti è l’abbattimento delle barriere spazio-temporali. Il collasso della dualità è in realtà un fenomeno quantico attinente alla formazione di un campo-unificato di energia tra le due Fiamme Gemelle, quando esse siano poste in reale connessione, cioè quando esse, più o meno consapevolmente, attivino le aree commiste della loro natura gemellare, le loro parti comuni ed intersecate. Parliamo di ciò che a noi, Esseri spirituali, appare evidente, e cioè che, ognuna delle due ha una parte dell’altra profondamente intrecciata all’interno, e questa parte ha il suo centro in un cuore-unico radiante energia cosmica, che è loro compito riattivare e proiettare all’esterno. Questo campo-unificato è rappresentato da sempre nell’antico simbolo del Tao, la sintesi degli opposti, yin e yang, maschile-femminile, attivo-passivo. Il Tao rappresenta il superamento della dualità e l’Unione delle Fiamme Gemelle. Detto ciò, una delle esperienze, che per prima stupisce le Fiamme gemelle, una volta avvenuto il loro incontro sul piano terreno, è l’annullamento della dimensione tempo. Per capire meglio a cosa ci riferiamo, diremo subito che occorre per prima cosa sgombrare questa nozione da qualsiasi connotazione romantica. Tutti gli innamorati, infatti, sanno che l’esaltazione dell’innamoramento produce, in certe situazioni, una piacevole sospensione nella percezione dello scorrere temporale. Questa è una suggestione psichica che modifica la percezione del tempo anche in funzione emotiva, ed è comune a tutti i

vissuti che riguardano esperienze piacevoli e gratificanti che interrompono il flusso degli eventi ordinari. Ciò che accade nelle Fiamme Gemelle è ben altro. Nelle Fiamme gemelle, ciò che si attiva è il suddetto campo-unificato di energia, dove ogni aspetto di realtà dualistica, tri-dimensionale, tempo compreso, si azzera. Quando tra loro si forma davvero il ponte fluidico, in corrispondenza del chakra unificato del cuore, e questo può avvenire sia alla diretta presenza fisica, sia a distanza, i loro incontri avvengono fuori del continuum spazio-temporale, in una zona di non-tempo, che va ben oltre la normale percezione che il "tempo voli" dei comuni innamorati. La percezione di stare in un non-tempo è avvertibile in molti modi. Tra questi, uno dei più sorprendenti è l'attivazione del cosiddetto continuum olografico. E' questo il fenomeno attraverso il quale essi si connettono, nel qui ed ora del non-tempo, anche a tutti gli altri tempi delle loro incarnazioni, disseminate solo apparentemente lungo un percorso lineare di prima e dopo. Se a contatto diretto di cuore, essi vivono infatti simultaneamente e su tutti i piani di realtà tutte le loro connessioni pregresse e future, non importa in quale tempo e in quali vite siano avvenute. Per questo possono affiorare alla reciproca coscienza con grandissima facilità ed immediatezza flash molto vividi di eventi passati e perfino futuri che li hanno visti insieme, o che li riguardano separatamente. Quando ciò accade possiamo parlare dell'attivazione della matrice olografica delle Fiamme Gemelle. L'altro abbattimento riguarda invece lo spazio e la distanza. Le Fiamme gemelle hanno spesso un'impressione tangibile, palpabile quasi, fatta anche di forti percezioni sensoriali, quali odori, suoni, impressioni tattili, della presenza dell'altro gemello, anche a grandissime distanze. O può essere che entrino in uno spazio percettivo dove appare loro persino uno squarcio dell'ambiente dove l'altro partner si trova in quel momento. Ciò è in un certo senso vero, poiché il comune spazio del cuore, il campo-unico, diventa anche dimensione unica, dove il contatto tra i due è istantaneo attraverso una sorta di vero e proprio tele-trasporto. E' come se essi, stabilendo connessione di cuore, fossero in grado di viaggiare a grandi distanze in forma eterica e di trasportarsi davvero lì, dove si trova l'altro, apparendogli in forma più o meno tangibile, a seconda dell'apertura interiore del partner d'anima. Questi "viaggi dell'anima", se volete chiamarli così, sono tanto più intensi e frequenti quanto più essi lasciano fluire le energie attivate nella kundalini e formanti il cosiddetto "corpo di luce". Sempre per questo motivo può accadere che, dopo un incontro sul piano fisico, questa alterazione spazio-temporale permanga a lungo dopo il distacco, conservando in entrambi, anche dopo giorni, un'impressione di presenza reciproca quasi tangibile. Tutto ciò, cari, non è illusorio, non è allucinazione, ma reale permanere uniti dei due corpi eterici attraverso il nastro fluidico di collegamento. Quando fra i gemelli vi sia un vero rapporto, con frequentazione assidua, questi fenomeni si accentuano e potenziano man mano che i loro centri energetici si riarmonizzano tra loro ed individualmente, ed essi devono apprendere a poco a poco a gestire delle quantità sempre maggiori di energia risvegliata nei centri fisici ed eterici dalla kundalini. E questo può essere fatto anche a distanza, se le circostanze non lo permettono, lavorando in modo cosciente alla riarmonizzazione progressiva attraverso un'accettazione ed un'apertura sempre più ampia al processo. Purtroppo, se la sintonia non viene alimentata in piena coscienza, e ciò incontra sovente molti ostacoli, dopo una prima, momentanea, accensione, i fenomeni possono anche regredire, fino a svanire del tutto. E ciò avviene molto di frequente, poiché essi smuovono anche grandi timori, consci ed inconsci, paura di essere inghiottiti dall'altro, di non reggere l'intensità delle energie, ed infinite altre barriere psico-mentali corrispondenti ai residui blocchi karmici e all'effettiva capacità di abbandonarsi al processo del soggetto. Tutti i blocchi all'amare che non siano ancora stati sanati si opporranno allora alla ricongiunzione, provocando quelle fughe e deviazioni di percorso che tante anime stanno sperimentando con sofferenza di questi tempi.

(segue)



E' importante, dunque, per tutti voi, acquisire nozione di questo campo-unico, raffigurato con l' antico simbolo del Tao, il luogo dove tutti gli opposti si fondono nel cerchio dell'Uno, poiché è lì che, dal "collasso" o abbattimento della dualità, si genera un campo di energia davvero inimmaginabile. Un campo capace di spezzare molte sacche di oscurità negli esseri umani, nelle realtà urbane dense, nei luoghi fisici e persino, interdimensionalmente, in altri universi. Quell'energia che è il dono più grande e potente che le Fiamme Gemelle possono fare alla Terra in Ascensione e per questo il più osteggiato, fin dai tempi di Atlantide, dalle Forze Oscure. E' importante sappiate tutto ciò, che incominciate ad esserne coscienti, e che meditate sugli usi che vi sarebbe consentito farne, poiché è uno dei punti chiave del nostro discorso e della venuta insieme delle Fiamme Gemelle in così gran numero in questi che sono i tempi finali della Dualità sul vostro Pianeta. E' importante perché possiate anche difendervi dalle insidie delle forze oscure, squarciando il velo dell' ignoranza su questi misteri e riportando alla luce antichi saperi occultati, che solo rimasero per poco vivi in alcune antiche civiltà del passato".

Adonai Namasté. I Maestri

(SEGUE)



**PARTE 7^
E SE UNA DELLE FIAMME GEMELLE E' GIA' IMPEGNATA IN UN'ALTRA RELAZIONE?**



Due testimonianze particolarmente forti, toccanti e mature, di due care amiche del sito, mi danno l'appiglio per trattare due questioni fondamentali, delicate e complesse che toccano molte F.G. Ritengo meritorio perciò qualcosa di più di una risposta nel blog. La prima riguarda la situazione in cui una delle F.G., o entrambe,

vivono già una relazione di coppia con un altro partner. La seconda tratta di quando la separazione non è indotta da qualcosa di esterno, ma dalla immaturità delle F. G. stesse. Partirò dal primo problema, che, dai riscontri che ho raccolto, sembra molto frequente. Quando parliamo di Amore tra Fiamme Gemelle, dobbiamo sempre partire da una piattaforma che è anche la chiave di lettura di molte situazioni particolari. Uno dei punti subito enunciati dai Maestri all'occasione delle mie prime difficoltà con la mia anima gemella fu chiaro e netto: il primo apprendimento di questo incontro è l'abbandono del possesso. Il secondo fu l'inclusività: l'amore tra le F.G. deve comprendere e non escludere. Ne deriva che se una delle F. G. ha già un partner, l'altro gemello deve rispettare questa relazione, accettarla e non cercare nullamente di scioglierla, a meno che non sia l'altro a volerlo. In modo particolare se questa coppia è evoluta ed equilibrata (anime compagne) potrà far posto al gemello per quel che riguarda i compiti spirituali che egli deve svolgere col suo partner d'anima, senza distruggere il rapporto preesistente, ma cooptandola nel progetto. L'ideale è la formazione di triangoli e quadranti in cui due anime compagne lavorano insieme ad una delle F.G. per compiti superiori, cure a distanza, ecc. Il discorso cambia se l'irruzione sulla scena della F.G. dà improvvisa consapevolezza all'altra che il vecchio rapporto ha fatto il suo tempo, ha esaurito la sua ragion d'essere. Se si tratta cioè di un rapporto karmico che allora si può decidere di sanare e chiudere definitivamente. Cito l'esempio di un'amica la cui anima gemella era già sposata, aveva molti anni di più e, infine, apparteneva ad un ceto sociale molto più elevato. Tipiche sfide gemellari. In questo caso l'incontro gemellare diede a lui la forza di riconoscere l'inutilità di un rapporto che veniva mantenuto in vita da anni solo per ragioni sociali, di facciata, e il coraggio di troncarlo. La prospettiva cambia ancora nel terzo caso, cioè nel caso che il partner della propria F. G. non sia evoluto abbastanza da comprendere le peculiarità della relazione F. G., e anzi si opponga ed ostacoli il Piano Divino dei due, impedendo loro di incontrarsi e frequentarsi per lavorare in stretta sintonia ad esso. Occorre sempre tener presente che la priorità in queste valutazioni deve essere data al Piano Divino e non alla realizzazione di coppia delle F. G. Questa può anche non realizzarsi sul piano terreno, ma il Piano Divino è voluto dallo Spirito e dal Creatore, e non c'è forza, in Cielo o in Terra, che possa opporsi ad esso. Quindi un partner-ostacolo verrà prima o poi rimosso dalle tremende energie della ri-congiunzione, quella forza magnetica che dirige e ordina il ritorno all'Unità. Sarà cioè il Risveglio stesso di ciascuna F. G. a rendere, prima o poi, insopportabile qualsiasi rapporto che non sia retto dall'Amore incondizionato. E questo sotto pena di grande sofferenza. L'incontro tra Fiamme Gemelle segna la fine automatica dei rapporti della vecchia energia, basati su possesso, gelosia, ecc. Il rapporto tra F. G. è per sua natura un rapporto aperto, libero e inclusivo, come lo saranno tutte le relazioni nella Nuova energia. Queste sono le linee-guida che ho ricevuto, e spero possano essere di anche minimo aiuto a quelle F.G. che soffrono per situazioni di compromesso e scrupoli di coscienza ben comprensibili. Ma ancora tanto se ne potrà disquisire.

PARTE 8^

**i sintomi e le fasi- CAMMINANDO FRA I MONDI - UN NUOVO VIAGGIO - Gregg Braden
- corpo di luce/livelli**



Noi siamo consapevoli che mentre il pianeta è sottoposto a uno spostamento a una più alta frequenza, poiché essa è un sistema energetico vivente che si muove anche tutti coloro che risiedono all'interno dei suoi campi di energia faranno esperienza di questo riallineamento. Prima di tutto ciò che molti stanno sperimentando naturalmente mentre il pianeta procede nella sua trasformazione la quale è ciò che viene definito: la Creazione del Corpo di Luce. Così le prossime pagine sottolineeranno i diversi stadi di cui noi potremmo fare esperienza mentre questo accade e come si stia manifestando nei nostri propri campi energetici, per esempio attacchi di influenza, mal di testa, ecc. Secondariamente, mentre molti sono entusiasti e gioiosi di questi cambiamenti, a me piacerebbe parlare delle cose pratiche che noi possiamo fare consapevolmente per costruire e incrementare il quoziente di Luce nei nostri propri corpi. Accordare noi stessi alle più alte ottave della Luce e cambiare la nostra frequenza vibrazionale è stato esplorato estensivamente nei capitoli precedenti che io riassumerò brevemente e poi aggiungerò alcune tecniche addizionali per accelerare questo processo. Il processo di transizione nella Luce è un processo graduale. Noi non siamo materia un giorno e pura Luce il successivo. I nostri campi energetici sono infusi di Luce e riallineati a essa gradualmente oppure noi sperimenteremmo un 'burn out' elettrico. La creazione del Corpo di Luce accade grazie al corrente processo di transizione del pianeta e non è un'esperienza o un processo opzionale. In accordo con questo, il Corpo di Luce si crea gradualmente attraverso la trasmutazione del nostro corpo fisico corrente mentre esso muta e assorbe più luce. Di nuovo questo è interconnesso con il riallineamento dei nostri campi di energia a più alte frequenze e più alte ottave della Luce e le seguenti informazioni descrivono il presente processo fisico e i sintomi comuni mentre questo cambiamento accade.

Noi stiamo tutti evolvendo e assorbendo Luce al nostro proprio passo. Alcuni stanno consapevolmente lavorando con questi cambiamenti e così la loro trasmutazione è più veloce, alcuni sono inconsapevoli e stanno assorbendo questa Luce e cambiano in relazione diretta al cambiamento planetario. Comunque, si può classificare questa creazione in livelli:

1. PRIMO LIVELLO - quando il corpo lascia andare densità, comunemente mostra sintomi mutazionali di influenza, mal di testa, diarrea, eruzioni cutanee, dolori muscolari e articolari. La maggior parte delle epidemie di influenza sono in realtà epidemie di Luce! La chimica del cervello cambia, gli emisferi destro e sinistro funzionano in armonia e le ghiandole pituitaria e pineale iniziano a cambiare di dimensione. La struttura del DNA e le componenti chimiche cominciano a cambiare e a raccogliere atomi di idrogeno e sostanze chimiche extra di cui le cellule necessitano per prendere una più alta Luce indifferenziata e scomporla in codificazioni di Luce utilizzabili dal DNA.

2. SECONDO LIVELLO - il prototipo eterico è inondato di luce e rilascia esperienze karmiche, le persone potrebbero sentirsi disorientate e fare esperienza di attacchi di influenza. Molti iniziano a chiedersi "Perché sono qui". La Luce nel prototipo eterico rilascia la struttura quadridimensionale e causa accelerazioni nelle geometrie dei corpi emozionale, mentale e spirituale. Il cambiamento è rapido e molti si sentono stanchi.

3. TERZO LIVELLO - i sensi fisici diventano molto più forti. I vostri corpi non solo assorbono Luce per loro proprio cambiamento ma anche agiscono come un trasduttore, un decodificatore di più alte energie di luce per il pianeta come un intero. Il processo dell'inspirazione è ora irreversibile, come un elastico che è stato tirato alla sua massima capacità, lasciato andare ritornerà al suo stato naturale.

4. QUARTO LIVELLO - i cambiamenti maggiori sono nel cervello e nelle sue energie chimiche ed elettromagnetiche, i sintomi sono spesso mal di testa, visione offuscata, perdita di udito e qualche volta dolori al petto. I cristalli regolatori nel corpo eterico trattengono le linee di Luce all'interno del prototipo penta-dimensionale dal connettersi di nuovo finché non si è pronti. I dolori al petto sono dovuti all'espandersi delle energie del cuore mentre esso si apre a più profondi livelli. Vista e udito sono riallineati a funzionare diversamente. Il corpo mentale comincia a chiedersi se esso davvero è responsabile e le persone ricevono forti inesplicabili e innegabili stimoli a seguire lo spirito senza esitazione. Gli individui potrebbero ricevere sferzate di telepatia, chiaroveggenza e quasi tutti iniziano a fare esperienza dell'empatia. Questo è un tempo del sentire, onorare e accettare e validare il corpo emozionale e imparare a controllarlo.

5. QUINTO LIVELLO - il corpo mentale decide di accordarsi sullo spirito, i sogni cambiano e potrebbero diventare più "lucidi", si ricevono sensazioni di dejavu. I processi di pensiero diventano non lineari. L'essere oscilla tra il sapere e il dubbio. Noi realizziamo la natura abituale del pensiero e del comportamento e guardiamo al de-programmare e ri-programmare per creare l'"IO" che noi vogliamo essere, non l'"IO" che noi eravamo per le nostre interazioni con genitori, pari e società, ecc. Il cambiamento sembra essere costante e noi coscientemente cominciamo a discernere dal nostro cuore piuttosto che giudicare da 'risposte condizionate'.

6. SESTO LIVELLO - portiamo a noi altri per mutuo supporto e stimolazione di crescita. Noi mettiamo in discussione ciò che è reale, il nostro processo mentale e come noi ci identifichiamo con gli altri e noi stessi cambia rapidamente. La ri-valutazione potrebbe essere non confortevole ma noi sentiamo che deve essere fatta, noi guardiamo alle nostre relazioni, lavori, ambiente familiare, stili di vita, è un tempo del lasciar andare, dell'andar oltre. Noi cambiamo i nostri amici, ogni cosa sente di essere fluida ma noi ci sentiamo più leggeri, più ampi, in qualche modo più liberi. A questo stadio il quoziente di Luce nel nostro essere è del 33%, noi sentiamo che stiamo aprendo i nostri sensi più interni e chiaroveggenza e chiarudienza ecc ci sembrano normali e naturali.

7. SETTIMO LIVELLO - il chakra del cuore si apre di più, noi diventiamo più 'reali' con le altre emozioni, noi giusto dobbiamo essere noi stessi! Rilasciamo blocchi e vecchi schemi, è un tempo di grande pulizia emozionale e grande intensità come noi cerchiamo di liberare noi stessi di bagaglio emozionale. Ci sentiamo più accordati con ogni istante, sentendoci molto presenti e che scorriamo con la vita. Spesso vecchie relazioni finiscono o cambiano rapidamente come gli Esseri scavano profondamente e onorano i propri sentimenti/sensazioni, semplicemente non c'è spazio per il rifiuto a nessun livello. Noi cominciamo a perdere attaccamento emozionale verso gli altri. I dolori al petto (angina) sono più comuni mentre il cuore continua ad aprire i suoi campi di energia. (Fare la meditazione del Chakra Unificato sostiene l'apertura del cuore) La paura in questo momento viene rilasciata mentre i campi di energia di tutti i corpi vengono riallineati attraverso il cuore, e una volta allineati la paura scema. La pressione alla fronte o dietro o alla testa è dovuta all'apertura delle ghiandole pituitaria e pineale mentre esse assorbono più luce, quando queste ghiandole sono pienamente aperte, attivate e funzionanti ai più alti livelli, invecchiamento e morte cessano. Quando la ghiandola pineale è pienamente aperta noi facciamo esperienza di multi-dimensionalità sebbene la dualità sembra aumentare mentre noi ce la lasciamo alle spalle. In certi giorni ci sentiamo connessi e gioiosi, in altri noi siamo nella paura e presi in problemi di sopravvivenza. Molti desiderano 'ascendere' e lasciare il pianeta

come sentiamo la vera reale possibilità di ascensione attraverso la nostra connessione con lo spirito che va approfondendosi. Come impariamo a seguire la nostra gioia, noi potremmo poi voler 'salvare il pianeta' e far sì che ognuno segua la sua propria gioia. TUTTI sono stadi di progressione e riflettono la nostra percezione che cambia. Consapevole riguardo all'alimentazione, tu senti di mangiare meno, più leggero, cibo 'vivo', molti a questo stadio hanno smesso di assumere carne, zucchero e bere alcolici mentre 'sentono' gli effetti che queste sostanze hanno sui campi vibrazionali del corpo.

8. OTTAVO LIVELLO - noi lasciamo alle spalle la modalità 'salvare e proteggere'. Le ghiandole pineale e pituitaria cambiano forma, se i mal di testa persistono chiedi agli Esseri che stanno lavorando con te semplicemente di 'moderarlo' affinché non si senta dolore, o chiedi loro di rilasciare endorfine - l'oppiaceo cerebrale naturale. Il cervello viene attivato, particolarmente il cerebrum, il 'gigante dormiente'.

E' comune l'espansione cerebrale, 'semi/cristallo' triangolari nella fronte e cristalli che registrano nel lato destro del cervello vengono attivati insieme con l'8°, il 9° e il 10° chakra. Noi cominciamo a essere agganciati nel linguaggio della Luce. Le ghiandole pituitaria e pineale sono completamente aperte e lavorano assieme a creare 'l'Arco dell'Accordo Solenne', una luce arcobaleno che arcua da sopra la cima della testa al terzo occhio, che è un meccanismo decodificatore per il linguaggio dimensionale più alto. Si può avere difficoltà a trovare parole che esprimono se stessi mentre si potrebbe pensare in geometrie e toni. Se confusi, fate la meditazione del chakra unificato e chiedete che i messaggi vengano codificati e tradotti. Di nuovo si diventa molto più consapevoli della vastità e multi-dimensionalità della propria natura, che si può essere ogni cosa che si vuole essere, si smette di operare secondo obblighi e le relazioni diventano transpersonali. Tu condividi parole che provengono dal tuo cuore e dalla tua anima e gli altri si potrebbero sentire disorientati mentre hanno a che fare con te siccome essi non hanno più 'ganci' in te con cui connettersi. Si opera da un profondo livello di serenità con aumentata sensibilità e consapevolezza sebbene ci si senta radicati e trasformati. A questo stadio, è possibile sostenersi puramente di Luce e prana, non prendere alcun nutrimento dal reame atmosferico e essere salutarmente sostenuti dall'eterico.

9. NONO LIVELLO- decodificare geometrie emettersi a tono è più semplice, lo spirito sta usando il linguaggio della luce che sposta il prototipo esadimensionale in una nuova forma per il tuo corpo di Luce pentadimensionale. Il tuo corpo potrebbe cambiare forma come i campi di energia si modificano. Tu ti senti interconnesso a tutti gli Esseri ovunque e meno connesso alle opinioni degli altri. Tu rilasci il desiderio per e l'energia a sostegno del 'gioco di separazione e limitazione' e ti senti veramente libero. Il 9° livello vede una massiccia discensione del corpo di Luce nella forma fisica. Come con il 3° e il 6°, questo livello vede una forte ri-valutazione mentre noi cominciamo la resa finale allo Spirito e diveniamo realmente lo strumento Divino. Qui lo Spirito determina il nostro stipendio, il nostro lavoro, gli altri essere nella nostra vita, ogni cosa. Questa è la dissoluzione dell'auto-ego e sebbene estatica può essere per lo più dolorosa. Fare il salto può essere pauroso sebbene noi siamo evoluti attraverso eoni di tempo per raggiungere questo punto. Noi potremmo andare avanti e indietro, aggrappandoci a vecchie zone di comfort prima di lasciar completamente andare, non c'è ritorno e tutto deve essere rilasciato. Il 9° livello è resa e poi estasi; il lasciar andare dell'"IO", noi realizziamo che mentre il libero arbitrio è reale è anche un'illusione siccome è solo là per guidarci e fortificarci per essere Uno con lo Spirito. Le paure di sopravvivenza abbandonano, il fuoco è sull'Ora nell'Unità. Sebbene paure possano venire a galla, esse sembrano irreali e sono facilmente messe da parte. Tendiamo a disconnetterci dalla realtà consensuale e le nostre scelte e realtà sembrano irreali agli altri. Dal 7°, 8° e 9° la luce più interna irradia fuori in modo rilevante e ormai ci si sente incredibilmente radicati, connessi, centrati, riempiti di proposito e desiderosi solo di servire. Per un po' si potrebbe scivolare tra l'8° e il 9°, dal sentirsi completamente Unità all'essere 'un limitato essere umano' di nuovo, questo si sistema alla fine del 9° livello. Poi ci si sente continuamente connessi e si opera dal proprio livello Cristico e le proprie intenzioni e motivazioni sono sempre per il più alto, sebbene gli altri, a causa dei loro propri scatti e problemi interiori, possano non sempre scegliere di vederlo. Il 9° è dove noi cominciamo ad agganciarci con il nostro "IO SONO". Gli ultimi 3 livelli uniscono tutti i campi di energia, tutti i chakra sono uniti e si diventa totalmente connessi al proprio 'IO SONO'.

10. DECIMO LIVELLO - Si è uno con la Fonte di consapevolezza e si sa che tutto è possibile. Il DNA non ha più 2 eliche ma 12 eliche: teletrasporto, manifestazioni ecc sono istantanee. Il Merkabah (un altro nome per il nostro corpo di Luce) è stato costruito e ti permette di passare attraverso lo spazio, il tempo e le dimensioni completo nella tua totalità. Esso possiede la sua propria consapevolezza di essere diretto da te.

L'11° LIVELLO- tutti i livelli del corpo di Luce sono stati costruiti e attivati e sono connessi con il tuo corpo fisico via 'punti di interconnessione veloce'. Queste matrici di luce si distendono lungo i meridiani fisici dell'agopuntura e sono linee di luce che si intersecano in bellissime geometrie, un nuovo sistema circolatorio

di Luce penta-dimensionale. La rigenerazione cellulare è stata portata a compimento. Il tempo non è più lineare ma simultaneo, passato, presente e futuro coesistono, tutto esiste in parallelo. Non c'è alcuna separazione e si manifesterà completamente la propria visione di Paradiso in Terra e si esprimerà l'estasi dello Spirito. In questa 'struttura' di consapevole coscienza molti ora accederanno in e creeranno nuovi tipi di tecnologie basate sulla Luce, nuovi modi di vivere comunitari, nuovi sistemi di governo e sistemi equi di distribuzione di cibo e risorse. Tutti hanno ricevuto training specialistico e competenze per aiutare a creare e manifestare il Nuovo Mondo, l'"Età dell'Oro".

IL 12° LIVELLO - la continuazione della Creazione e l'implementazione del sistema del Nuovo Mondo. Ci si aggancia con altri iniziati al 12° livello che portano nell'esistenza nuovi governi, nuovi sistemi finanziari ed educativi, migliori sistemi per l'assegnazione di cibo e risorse, ecc, mentre tutto sarà ridefinito negli stadi finali dell'ascensione della Terra così che tutto potrà esistere in gioia, eguaglianza e armonia. In quel momento il pianeta e i suoi abitanti saranno stati 'ritessuti' nella Luce per splendere nella loro piena gloria mentre gli stadi finali del Piano Divino si schiudono. Il pianeta va alla Luce, esce da questa dimensione ed è portato in un sistema multi-stellare dove ognuno è un corpo di luce e segue lo Spirito in totale Maestria. Tutte le realtà parallele sono ritessute e assorbite indietro dallo Spirito e tutti hanno allineato la loro volontà al Divino.

_Tratto dal libro "L'Arte della Risonanza" _

PARTE 9^ LA NOTTE OSCURA DELL'ANIMA



Molti conoscono l'espressione che il grande mistico San Giovanni della Croce adoperò per descrivere un momento di totale solitudine e disconnessione dell'anima dal suo Creatore, quasi un abisso di smarrimento, che precede l'alba dell'Illuminazione: "la notte oscura dell'anima". Si tratta di una progressiva trasformazione, una purificazione, durante le quali il soggetto perde uno dopo l'altro i suoi attaccamenti ai sensi e alle facoltà psichiche (intelletto, immaginazione e desiderio), finché l'anima, al culmine del processo, si fonde con Dio, "trasformata dall'amore": l'"amante" diviene l'"amato" e viceversa. Ascoltando l'omonimo brano in cui Loreena McKennitt ha messo in musica le parole del grande mistico, ho finito per capire che esso risuona così tanto nella mia anima in quanto descrive assai bene qualcosa che l'Iniziato sperimenta più volte nel suo cammino. <http://www.youtube.com/watch?v=SQ7gQPRFf6cL> Ascensione è prima di tutto un morire a se stessi. Morire e rinascere pur rimanendo nello stesso corpo fisico. Di questi passaggi l'Iniziato ne attraversa più di uno. Ciclicamente. E anche, talvolta, inconsapevolmente: i progressi dell'anima non sono sempre registrati dalla coscienza ordinaria. Il mio cammino è iniziato molti anni fa, e strada facendo mi sono sentita spesso sola e in preda al panico di fronte a sfide che mi sembravano superiori alle mie forze. Sconvolgimenti emozionali, problemi di lavoro, problemi di salute, e, soprattutto, l'impatto con fenomeni e

flussi di energia che ancora non capivo e che pensavo di essere l' unica a vivere. Ogni volta che riuscivo a stare fuori della paura e a mantenermi nell'amore e nella fiducia, capivo di star compiendo un passo avanti, di salire un gradino della mia scala evolutiva. Il gioco era quello, tra riprese e cadute: di fronte alle sfide sostituire la paura con l' amore. I Maestri mi spiegarono in seguito che ero stata monitorata a mia insaputa per anni e anni, almeno dieci, per vedere come reagivo a tutta una serie di test che andavano a lavorare sulla disgregazione dell' ego. Mi dissero anche che ero un "apripista", o "battistrada", e che per questo nessuno poteva aiutarmi, poiché ero tra i primi a sperimentare il passaggio. Mi dissero che non potevo avere punti di riferimento in esperienze precedenti, poiché era la prima volta che gli "operatori di luce" del primo gruppo tracciavano il Sentiero di Ascensione per la Terra. In questo senso iniziarono a chiamarmi Maestro, perché avevo già padroneggiato molte sfide e acquisito sufficiente Maestria del mio Sè. La mia esperienza poteva offrire ora un modello e così aiutare, un giorno, i "risvegliati" delle ondate successive. Quel momento è venuto ora. Le prove e i test stanno ora sconvolgendo tutto il mondo, ma non è altro che ciò che io ed altri pionieri sperimentammo allora a livello individuale. Abbiamo alleggerito i nostri fardelli, elevato le nostre vibrazioni ed attivato il Corpo di Luce per supportare l' Ascensione collettiva ed ora ciò sta per avere un senso per molti. Ora che tutto nel vecchio Mondo sta crollando è il momento per gli operatori di luce di uscire allo scoperto .

Domande e risposte:

e se la F. G. è preda di un manipolatore/trice?

Il post di K. "Manipolazione delle menti", mi induce a proseguire nelle riflessioni aperte qualche giorno fa, sul triste argomento della separazione indotta da terzi. E se la F. G. diventa un burattino manovrato dal vittimismo e pietismo di un' anima dominata dall'egoismo? questo mi chiede K. che descrive molto bene il cambiamento della vittima, portato in giro come una marionetta, il cambiamento del suo sguardo, i suoi silenzi ostinati, e tutta una serie di reazioni che fanno parte della casistica. Questo è un caso molto frequente, cara K., e tu sai bene che queste anime, che si fanno forza del loro vittimismo per coprire i loro raggiri, non rispettano il libero arbitrio e si macchiano di una gravissima colpa, che, prima o poi sarà riequilibrata dal loro karma. Ricorda però sempre che la vera questione sullo sfondo non sono tanto i rapporti umani, quanto la scelta di Ascendere o no, la scelta di fare un cammino verso la 5° dimensione o no. Questi sono i Tempi Finali, e se la ri-congiunzione non avviene ora, non avverrà più. Si tratta di scegliere tra divenire un' anima-maestro o un' anima perduta. Questa è la vera questione. Ricorda che le F. G. godono per questo di altissime protezioni. Non vi sono solo le Forze Oscure all' opera. Esiste una Giustizia Divina, esistono Esseri elevatissimi, Maestri del karma, che non permettono che il cammino degli anime di luce sia deviato o intralciato dall' egoismo e dalla incoscienza colpevole di terzi. Sai anche che un Risvegliato non può usare le stesse armi del manipolatore. Per salvare la sua F. G., può mandarle luce, sperando che si riscuota e capisca da sé. E' lei che deve prendere coscienza, che deve VOLERE liberarsi da queste catene, morali ed energetiche. Se un' anima vuole davvero liberarsi ci sono molti modi di sostenerla, con pulizie e terapie di luce. Quindi l' altro gemello può e deve davvero aiutare, ripulire energeticamente, guidare, cercare di aprire le menti alla verità. Se credete sia utile ne parlerò nei prossimi interventi. Ma se l' altro rifiuta il nostro aiuto, è scelta del suo libero arbitrio. Se ciò comporta, alla lunga, la caduta nell' Ombra di una delle due F. Gemelle e il fallimento del Disegno Divino di entrambe, allora occorre lasciarla andare, prima che diventi anche un ostacolo alla realizzazione spirituale dell' altra F. G. Ci rimane poco, pochissimo tempo, ormai, per fare queste scelte. E si tratta sempre di scelte. Dall' una e dall' altra parte.

Risincronizzazione:

Inserito da V.A. .

Il discorso 2012 merita sicuramente di essere trattato a parte, ma ancor di più penso che ci sia da far luce sul tema "risincronizzazione". Dalle tue parole, ho capito che con questo termine intendi la

ricongiunzione delle due F.G., che va di pari passo con l'evoluzione dell'anima e, aumenta gradualmente man mano che i due si sono purificati. Tale ricongiunzione sembra essere ostacolata dalle forze oscure, che si insinuano nella debolezza dell'anima, facendo leva sul fatto che i gemelli non hanno ancora superato completamente la dualità. La mia domanda è: ma per ricongiunzione, cosa si intende concretamente? sicuramente, non lo stare insieme terreno, perchè noi siamo esseri di luce che fanno esperienze in dimensioni reincarnative, non siamo esseri terreni...

Ci ho messo un pò a capirlo (soffrendo da matti), ma sono sicura al 1000% che la ricongiunzione non significhi stare insieme alla F.G., condividere giornate insieme, ora che la nostra anima è vincolata al corpo fisico che abbiamo in questa vita. Io mi ci sono ricongiunta toccandogli la mano, percependo che mi ha spalancato le porte dell'infinito, percependo con fatica tante Verità, come quella che sono la metà di un'Unità...Ogni volta che ho guardato nei suoi occhi, io mi sono ricongiunta con l'eterno. Ma terrenamente, solo due notti insieme, mille baci e abbracci, e un suo "non capisco il nostro rapporto, non sono pronto".

E' chiaro che avrei voluto starci insieme, ma ho smesso di credere che quella che è la mia volontà qui, sia anche la volontà del Sè superiore, ossia quella che ha previsto per me questo piano vitale. E di fatti non lo è!

Il processo di ascensione a Dio e di ricongiunzione con la nostra F.G. magari si realizza proprio con l'opposto di quello che si vorrebbe qui, con la separazione terrena, e le forze oscure sono funzionali a questo. In fondo fanno sempre parte del Disegno divino. Come si potrebbe apprendere il perdono se non esistessero anime che sembrano fatte apposta per far del male?

Nel corso di una seduta ipnotica, rividi una vecchia vita in cui ero di sangue blu e l'anima di mio nonno, che era mio padre di allora, ostacolò brutalmente la mia relazione col mio gemello, che era un povero pastore ritenuto indegno di "stare fra i miei piedi". Lo fece uccidere e io passai i restanti venti anni della mia vita a corroborarmi nel rancore e nell'odio verso la mia famiglia e nella disperazione. Chiaramente, l'amore eterno che mi lega al mio gemello era in quella vita esclusivo e capriccioso. E io ero limitata a quei sentimenti.

Il loro ostacolare la nostra unione serviva per farmeli superare.

Se non dovesse esserci karma, apprendimento di qualcosa, probabilmente non ci sarebbe incarnazione, o quantomeno non la si avrebbe in una dimensione bassa come questa. Ecco che allora terze presenze, l'impedimento di una storia d'amore, lo stesso non dichiararsi pronto dell'altro gemello, potrebbe essere letto in questa ottica.

Parlo così sia grazie alle sedute ipnotiche che mi hanno aiutato a capire il karma attuale con il mio gemello, sia perchè ho contatti con le dimensioni più elevate. Ricordo a chi non mi ha letto la mia esperienza con la mia F.G.: proprio quella di accettare il nostro distacco terreno. Non possiamo stare insieme e sguazzare ancora in un oceano di attaccamento, chiudendoci agli altri, considerato che abbiamo anche vari nodi karmici da sciogliere con altre anime compagne.

Non ce lo possiamo permettere di stare insieme, nell'ottica dell'evoluzione, e noi due proprio così ci stiamo ricongiungendo!Una volta lui mi disse "insieme ci siamo già stati..." :)

E' ovvio che sento la sua mancanza, nelle mie giornate attuali, perchè è chiaramente una parte di me. Non so esattamente quanta coscienza lui stia prendendo. Avrei modo di vederlo a lavoro, ma sono due mesi che lo evito...gli lascio fare la sua vita e le sue esperienze, perchè so che io e lui non abbiamo bisogno di relazioni d'amore, per provare amore. Io lo amo come se avessi contatti fisici ogni secondo che respiro, anche se non ne ho. Anzi, non è corretto dire che lo amo, lui è me, si va oltre l'amore!Se un domani tornerà nelle mie giornate, si vedrà.

In realtà, non avremmo bisogno di relazione alcuna: l'amore dovrebbe essere universale e non diretto a qualcuno nello specifico, amici o partner che sia.

Che ne pensi?

un abbraccio

Inserito da K.

visto che la mia situazione ha già creato un dibattito, vi dico come l'ho intuita io, tutta la situazione... io ho sbagliato per prima, avevo dei blocchi e delle paure perchè quando l'ho conosciuto ero consapevole ma non liberata dalla dipendenza affettiva. Proprio per questo sono single da quasi sette anni, non riesco mai a trovare la serenità con una persona, perchè mi accorgevo che tutti gli uomini che incontravo mi volevano per la mia energia forte. La profezia di celestino mi ha chiarito e spiegato il meccanismo del vampirismo energetico e io, che ne sono vittima da quando ho 15 anni di persone egoiste che mi vogliono tutta per loro, ho imparato a liberarmi subito da queste persone, perchè la voglio distribuire a quanta più gente possibile, io mi autorigenero, mentre dare solo a una persona esaurisce la mia capacità di creare nuova energia. io non so se la mia F.G. non fosse inconsapevolmente già pronta e io no, forse sì, perchè lui mi non mi ha rubato energia quando ci siamo trovati da soli a cena la prima volta, l'ha aumentata a dismisura proprio perchè c'era scambio e non furto e io pur avendola riconosciuta ho avuto paura. Entrambi eravamo già vittime di influenze egoistiche intorno a noi, solo che io sapevo come liberarmene e lui no.

Solo in un secondo momento ho capito l'importanza del ricongiungimento, e ho tentato di consigliarlo da amica, ma non è semplice quando vuoi combattere una manipolatrice, perchè non devi mai far prevalere l'ego. La mia F.G. avrebbe risolto egoisticamente, infatti mi ha chiesto aiuto ma non nel modo corretto, è diventato una vittima quindi un vampiro a sua volta e io ho lottato come una belva per liberarmene, rischiando la follia mentale. Ho avuto grosse intuizioni sul piano prenatale e so che il tempo è breve, come dice A., ma ognuno deve intuirne il perchè da solo, i maestri spiegano a ognuno il loro pezzo e ognuno deve fare la sua parte. Credo che la ricongiunzione sia possibile con la mia F.G., ma lui deve imparare a liberarsi dal vampirismo da solo, io il buon esempio gliel'ho dato, in più lei mi ha fatto un grosso favore muovendo una critica nei miei confronti e permettendomi di aiutarlo ulteriormente affrontandola finalmente di persona in verità e in sguardo. così ho capito che non è una persona difficile da combattere, ce la può fare se vuole.. Se è felice così meglio per lui.. io so che solo per libera scelta due F.G. possono ricongiungersi e se lui non è d'accordo io non posso farci nulla, ciò che dovevo fare l'ho già fatto e sono felice perchè dalla nostra energia è comunque scaturito molto bene nel nostro piccolo mondo, cioè le persone che conosciamo... La nostra ricongiunzione permetterebbe a me di salvare mio padre dalla sua malattia e so che è energeticamente un allarme, è come se inconsapevolmente stia eliminando tutti gli uomini che amo, non capisce che io amo il mio prossimo come me stessa e che la sua gelosia mi sta rovinando la vita, mentre io a lui non farei mai del male.. mi sta costringendo nuovamente ad affrontarlo, e questo mi infastidisce perchè non rispetta il mio libero arbitrio. io mi sono liberata da tutte le dipendenze, l'energia la produco da sola e non mi sento sola, sono già connessa all'uno e per questo riesco a fare a meno di lui e degli altri. Sono sette anni che mi alleno a questa palestra di vita solitaria e finalmente ne capisco il significato di tanta sofferenza gratuita nella mia vita... Lui è ancora dipendente e vuole la mia energia, ma la passa all'altra finchè sta con lei, per questo io non lo voglio, troppo comodo! lei è mossa dalle forze oscure e io non ho intenzione di regalarle la mia energia.. spero di avervi chiarito la situazione. Il piano divino prevede la salvezza di tutti, non solo delle f.g., le fiamme gemelle servono a creare il portale di salvezza a tutto il loro piccolo mondo e di conseguenza al mondo intero. Le porte delle anime compagne sono legate ancora al ciclo morte-rinascita le F.G. permettono al mondo il salto nella dimensione divina, restando nel paradiso terrestre.

quello che dici è giusto, chi è evoluto si distacca dai parassiti e non gli concede più energia, chi invece non sa autoprodursela andrà incontro alla perdita della vita. Io sto regalando la mia energia a mio padre volontariamente per tenerlo in vita, questo è amore incondizionato, dare per avere più tempo. Le forze oscure hanno attaccato lui perchè è il più debole della famiglia e lo stanno distruggendo con malattie indecifrabili che i medici non capiscono.. in realtà è solo per avere energia, visto che io ho allontanato tutti i vampiri. Dono telepaticamente al mio gemello e a mio padre, la mia vita è apparentemente in crollo totale, eppure sono felice e serena nel cuore, ora so il perchè e so che se resistiamo ancora un po' le cose cambieranno per tutti.. il sole ci darà la giusta

spinta energetica quindi dobbiamo desiderare tutti che arrivi presto il sole, la primavera e l'estate divina... :-)

•

L'amore più grande

Inserito da A.

"Davvero esiste un'energia negativa che supera in forza il legame gemellare?" No, vibrazioneanimica, non esiste, in tutto l' Universo, Forza più grande di quella che unisce 2 spiriti gemelli. Ma quando essi si ritrovano in questa vita, che non è una vita come tutte le altre, ma una vita ultimativa(in questa dimensione), sono solo all'inizio di un cammino. E spesso solo uno dei due riconosce di che relazione si tratta. Se fosse tutto facile, automatico, inevitabile, questo sito non avrebbe ragion d'essere. La sintonia tra due F.G. è un fatto delicatissimo, che può essere offuscato facilmente dal rumore del mondo. Se un gemello è ancora immerso nella materialità o nella primissima fase del risveglio, può non avvertirla che a sprazzi. Il processo di ri-sincronizzazione tra i due va di pari passo col processo di ascensione, perché entrambi sono l'apertura progressiva alla luce, al cuore e alla voce del Sè superiore. Quindi la Forza di coesione tra i due aumenta gradualmente e si rafforza, ma mano che i due, separatamente, ascendono. Quindi non c'è nulla di già dato o scontato in partenza. Il Risveglio e l' incontro spesso coincidono e sono seguiti subito dopo da periodi molto difficili. Questo perché l' illuminazione progressiva inizia a scuotere degli equilibri preesistenti tra luce e Ombra. Iniziano cioè degli attacchi che sono naturali. L' ombra fa il suo mestiere in questa dimensione ancora di dualità, cioè attacca ciò che minaccia la sua sopravvivenza, sia come ombra interiore o ego, sia come entità esteriori. Quante "voci" svianti e suadenti possono indurre suggestioni separative. Esse non avrebbero effetto su esseri che già hanno completato il superamento della dualità. Ma siamo tutti ancora in cammino e molti non hanno ancora nemmeno deciso e scelto se fare un cammino di luce o no. Ecco perché avere un sostegno può essere utile. Se ho capito bene, non tutte le anime faranno la scelta di un cammino di ascensione, il fatidico 2012, in cui temo, vi deluderò dicendo che non accadrà proprio nulla ...

A.

Ascendere insieme?

Vorrei chiarire meglio alcune osservazioni che forse hanno ingenerato equivoci. Del resto la materia è complessa e io stessa mi ci muovo, a volte, con estrema cautela. Il quadro rappresentato così com'è sembra perfetto, ma non sembra tener conto del fatto che la Terra è il pianeta del libero arbitrio. Non tutti i Pianeti di tutte le creazioni prevedono il libero arbitrio. In realtà il Piano Divino di ogni coppia di Fiamme Gemelle è una parte del piano generale e viene stabilito dal Sè superiore, nei modi e nei tempi. Non è un diktat dall'alto, o un processo inevitabile. E finché l'anima è sulla Terra, al libero arbitrio deve assoggettarsi anche il Creatore.

Quando due fiamme Gemelle si ritrovano hanno la libera scelta di onorare i loro accordi d'anima, che sono i più vari, e di iniziare un cammino di ri-congiunzione che è anch'esso una loro libera scelta. Di là dal velo sono già uniti, ma l'ascensione terrestre è qualcosa di diverso. Si tratta di portare lo Spirito nell' Incarnazione. E' un processo di guarigione e risanamento karmico. Questa è una scelta di ogni singola anima. E la realizzazione del Piano Divino Globale dipende dalla massa critica di umani risvegliati.

Il secondo punto è quello dell'aiuto o dell' invio di luce. Il processo di ricongiunzione non è qualcosa che si può forzare, poiché ogni anima ha i suoi tempi di Risveglio. Forse è più appropriato dire che ogni Fiamma Gemella deve provvedere a mantenere e far crescere in Sè la luce, compiendo intanto la propria auto-realizzazione, e rispettando i tempi dell'altro.

Altra cosa, e questo è ciò di cui parlavo sopra, è se è l' anima stessa a chiedere aiuto ad un' altra.

Anche i malati non guariscono per volontà del guaritore, ma per volontà propria. Però il cosiddetto

guaritore può essere un catalizzatore di guarigione, se è l'anima del malato a chiederlo. Lo stesso avviene se un'anima in difficoltà, e può accadere, chiede ad un'altra di fungere da catalizzatore del Risveglio. Può essere un vero e proprio contratto d'anima. E, dirò di più, quando si affina la sintonia animica, la richiesta di aiuto viene percepita molto chiaramente. Altra cosa sarebbe l'intenzione di inviare luce per forzare la propria F.G. a venire a sé, o comunque a fare progressi per cui non è pronta. Questa è una violazione ed indica che la coscienza è ancora vittima di zone dell'ego. Ma come si farebbe ad inviare luce con uno scopo egoico? Le due cose si elidono a vicenda.

Questi sono dettagli importanti che avevo ommesso, e me ne scuso.

Ci tenevo a sgombrare la strada da questo equivoco, che non corrisponde né al mio pensiero, né agli insegnamenti ricevuti.

FG Preda e tempi finali

Inserito da L.

Sono anch'io d'accordo con te, perchè se le fiamme ascendono insieme, come portali del Padre, trovo impossibile che una sola delle 2 lo possa fare, come è stato detto, in Paradiso si va 2 a 2, e poi ritengo impossibile che il piano del Padre possa fallire, non sono forse Bene e Male delle Sue illusioni che conducono e sono sempre e solo Lui? Nessuna energia altra esiste se non la Sua sorgente.

In ogni caso un cancello è completo solo se entrambe le porte sono presenti, in assenza di 2 porte il cancello non esiste.

Noi possiamo mettere il naso nel giardino, veniamo accolti dal Padre sulla soglia, ma non possiamo varcarla.

In quanto a mandare energia e curare la nostra F.G potrebbe essere più lungo del previsto e potrebbe ottenere scopi altri che non la ricongiunzione. dato che questa dovrebbe avvenire spontaneamente e non dietro una nostra richiesta, dato che Lui sa cosa necessitiamo e quando è opportuno, cosa che noi siamo ben lungi dal poter sapere..

Noi dobbiamo realizzarci completamente e divenire perfetti NOI, allora il tempo si avvicina, e nella Ns chiara visione vedremo cosa ancora ci separa, se veramente la nostra Fiamma si rifiuta e Lo rifiuta o se siamo noi, nel baratro dell'emozione che l'essere umano chiama Amore, a non essere pronti.

Le Fiamme sono un tutt'uno e la realizzazione dell'uno fa vaso comunicante con l'altro, curando l'altro, curiamo Noi. Mi sa che è in questo senso che il portare la luce abbia un senso.

Anzi, si evolve l'integrazione. La nostra cara fiamma è l'Amore del Suo Amore, è la danza cosmica di tutto il creato, e non dipende da altri, ma solo da noi, E' noi, anche se potrebbe a volte sembrare diversamente..

La Ns fiamma non è altro, è noi, non importa se sembra che abbia un corpo distinto dal nostro, non è vero, siamo noi che non lo integriamo.

Se io curo la mia fiamma, il suo corpo, ad esempio, l'energia va a raggiungere quelle stesse parti nel mio corpo...noi e la nostra fiamma siamo uno.

Da quello che ho capito noi saremo pronti dallo stato Cristico in poi, e non prima, dato che il Ns fine è incarnare il Dio Vivente. E credo anche che si allora le ricongiunzioni saranno possibili.

Poi esiste il "problema" che non è detto che se anche le 2 fiamme fossero pronte, il pianeta e l'umanità siano pronte, il servizio è un servizio, e viene richiesto nel momento del bisogno, il nostro dono è di lavorare, anche molto duramente per realizzarlo, e in questo riceviamo la ricompensa, il dolce amore e tutto l'aiuto di cui abbiamo bisogno, in seno a Lui, e tutto il resto è un provvisorio circondario, le lezioni del momento, prima che possiamo rituffarci nella forte corrente del Suo Amore, che non è inclusiva perchè è caritatevole, ma è inclusiva perchè tutto contiene...

vi abbraccio

Anime perdute

Inserito da A.

Cara V.A., hai ragione, la risposta che ho dato in realtà ha valore generale e la domanda andrebbe riposta così: cos'è un'anima perduta, e che le succede, in questo caso? Diciamo che se un'anima che si incarna di questi tempi con il contratto d'anima di ascendere, e dovrebbe co-creare questa realtà con tutte le altre anime compagne del suo "cluster", più la sua Fiamma Gemella, per qualsiasi scelta o incidente di percorso, invece di aprirsi progressivamente alla luce, cioè, incorporare sempre più luce nel corpo animico, si disconnette completamente dal Sè, e smette di crescere, può implodere nell'oscuro e divenire una cosiddetta anima perduta. Spesso è ciò che succede in queste "cartture" di anime manipolatrici. In questo caso il suo contratto prenatale fallirà. Anche tra Fiamme Gemelle può accadere che una imploda e l'altra ascenda, lo spiega bene Saint Germain, parlando della F.G. di Ramtha. Questo non significa che l'anima oscurata non possa riprendersi. Può andare a "rifondersi" in un altro ciclo incarnativo dove ripartirà da capo. Certo questo è fonte di sofferenza per l'altra, che però può superarla con la compassione e l'Amore incondizionato. Questo è quello che mi sento di dire, ma certo sono le spiegazioni che più risuonano per me, non la verità assoluta. Questi sono i tempi finali per questo ciclo evolutivo della Terra e, certamente, le anime che non scelgono l'Ascensione possono andare altrove a sperimentare, nel senso che presto la vibrazione del Pianeta diverrà tale che chi non ascende non ce la farà a sostenere queste energie e, in un modo o nell'altro ... se ne andrà. Mi sono spiegata?

Tempi Finali

Inserito da V.A.

Forse è un pò più generico del discorso F.G., ma data la sua importanza, puoi spiegarci qualcosa in più sui Tempi Finali? un caro amico mi ha informato circa quanto dovrebbe accadere nel 2012, ma perchè dici che se la ricongiunzione non avviene ora, non avverrà più? cosa c'entra la ricongiunzione di F.G. con l'ascensione della Terra alla 5a dimensione? La Terra è solo una delle varie opzioni incarnative, e non è desiderio intrinseco a tutte le anime quello di voler ascendere? se non lo fanno, forse è perchè necessitano di più tempo, e quindi di un altro ciclo di reincarnazioni, e magari la 5a dimensione la raggiungeranno fra più tempo e altrove.

Se un'anima riesce a manipolarle, forse hanno un karma da sciogliere con lei, magari dovendo apprendere la forza delle proprie convinzioni, la volontà, o imparando a diventare più centrati su loro stessi. E davvero esiste un'energia negativa che supera in forza il legame gemellare? per un certo tempo, ho inviato molta energia alla mia F.G. perchè, al di là del fatto che non potevamo stare insieme, lui non era in grado di stabilire nessuna relazione sentimentale. Dopo le mie "preghiere", nel giro di un mese, vidi delle foto in cui era con una ragazza..e, gelosia terrena a parte, per me ha fatto un bel passo avanti. Stento a credere che due F.G. possano essere separate, che una delle due possa diventare un'anima perduta, mentre l'altra va avanti. Nel corso di varie sedute ipnotiche, il mio terapeuta mi ha condotto a un contatto con dei Maestri e con la mia parte superiore. Come dici tu, siamo protetti da molte anime maestre, e soprattutto dai nostri sè superiori. Questo può quindi non essere sufficiente?
un abbraccio.



E per concludere, ANCORA QUALCOSA SULLE FIAMME GEMELLE:

Messaggio dei Maestri del 3 febbraio 2009.

“Amati e amate nostri, i portali degli ultimi mesi del 2008, attraverso un’ infusione di luce senza precedenti proveniente dal Gran Sole Centrale e dal cuore della galassia, hanno indotto profonde trasformazioni a livello sia individuale che collettivo.

In particolare questo, durante il 2009, avrà l’ effetto di risvegliare il ricordo degli accordi d’anima prenatali tra Fiamme Gemelle, secondo le tempistiche previste dal Piano Divino.

La spinta in avanti è percepita sia come un nuovo livello di speranza ed euforia di cambiamento, culminato nell’ investitura del nuovo Presidente americano, sia come ansia ed angoscia ancora più accentuate a fronte dell’ oscurità che affiora con sempre maggiore evidenza, sia negli eventi mondiali, da Gaza al crollo dell’ economia, sia sul fronte individuale e personale.

Il divario tra le coscienze si accresce, come previsto.

In questo scenario sta avvenendo un ulteriore risveglio, riguardante in modo particolare quei lavoratori della luce che hanno dei contratti prenatali precisi con partner d’anima, per il supporto alla Terra.

I tempi sono estremamente ristretti. In una manciata di anni, i chiamati saranno confrontati con scelte definitive sulla strada, ascensione o no, da imboccare.

L’ accelerazione degli ultimi mesi ha avuto anche l’ effetto di lavorare a rimuovere i veli ancora apposti sulla verità riguardo ai propri destini individuali.

In ogni chiamato è posto un seme, un codice, che dorme silente finché la coscienza non è matura per accenderlo.

Ciò che avverrà ora è che molte Fiamme Gemelle e compagni d’anima inizieranno a ricordare i propri contratti o accordi prenatali.

Dalle nebbie del subconscio, cioè, incomincerà ad emergere un quadro, formato da diversi tasselli, che finora rimaneva sommerso o indecifrabile.

A poco a poco tutto tornerà, i tasselli si collocheranno al posto giusto, e le anime chiamate sentiranno riemergere in sé ciò a cui si erano impegnate con altre anime ancora prima di questa incarnazione. Questo deve avvenire ora, poiché non c'è più tempo e a volte l'illuminazione sarà improvvisa e sconvolgente, e tale da ribaltare ogni certezza precedente.

Ve lo diciamo per prepararvi e per accogliere questo salto quantico che probabilmente provocherà delle crisi profonde e getterà all'aria ogni sicurezza preordinata.

Ricordiamo che le Fiamme Gemelle sono complementari in quanto ad energie e talenti, e i loro compiti possono essere realizzati solo mettendoli in comune.

Da soli essi sono come mutilati e non sono in grado di realizzare i loro propositi. La singola anima gemella non ha la forza né gli strumenti per attuare il suo contratto prenatale, e viceversa.

Gli accordi tra anime nascono precisamente da questo. Dal fatto che, senza il supporto delle specifiche qualità ed energie dell'altra complementare, l'anima è come priva di un braccio e non potrà mai realizzarsi, né sul piano terreno, né su quello spirituale.

Gli accordi, o contratti d'anima, sono i più vari e individuali, a seconda delle peculiari caratteristiche, talenti e karma individuali. Possono essere più d'uno e comprendere la guarigione reciproca dei karma famigliari e l'apertura e custodia di vortici, o compiti di "facilitatori" e insegnanti. Tutti hanno però questa caratteristica: solo l'unione delle forze e delle energie attraverso la simbiosi animica ne rende possibile la realizzazione. Tutti coloro che sono sul sentiero potranno verificare in modo empirico, attraverso i successi e insuccessi delle loro iniziative, questa verità, e più alta sarà la convergenza energetica e la sintonia, più i sincronismi apriranno la strada in modo quasi miracoloso.

Per contro, la dissonanza e il non-allineamento indeboliranno e bloccheranno qualsiasi evento.

Questa rimozione dei veli della memoria ancestrale è una sorta di dispensa divina, resasi necessaria a causa dell'urgenza dei tempi.

Dispensa significa che questa apertura viene concordata anche a quelle anime che non hanno ancora completato la propria guarigione, sanato le scorie karmiche e incorporato il Divino in sé.

Questo è un dono, cari, e, aggiungiamo, un dono irripetibile e inestimabile del nostro Creatore.

Chiunque ha avuto il privilegio di condividere questa incarnazione con la propria Fiamma gemella ha la possibilità di vivere ora questa esperienza che, spesso, è stata attesa per millenni, con grande sofferenza, delusione e creazione di karma reciproco.

Ora tutto questo può essere sanato e liberato e le anime possono attingere ad uno stato di realizzazione ed appagamento assoluti, non confrontabili con alcuna altra esperienza precedente.

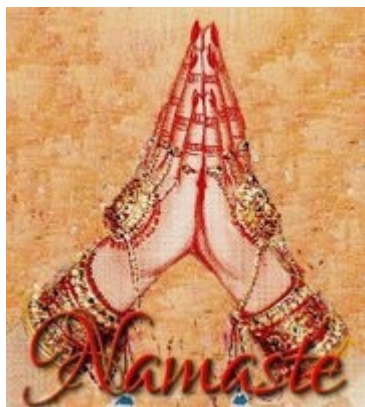
Il saperlo vi agevolerà e sosterrà nello sbarazzarvi dei veli residui che ancora offuscano e oscurano la vostra percezione interiore.

In Amore e Luce.

I Maestri

Segue il VIDEO: "Haoma" - per visualizzarlo (suggerito di farlo a schermo intero:-) clicca sul codice Link sotto (questo video è "privato" e forse a causa di ciò non reso visibile a tutti)

LINK: <http://www.facebook.com/video/video.php?v=298332653630&ref=nf>



TITA P. TAMBOLONI da : www.namastestudioolistico.com